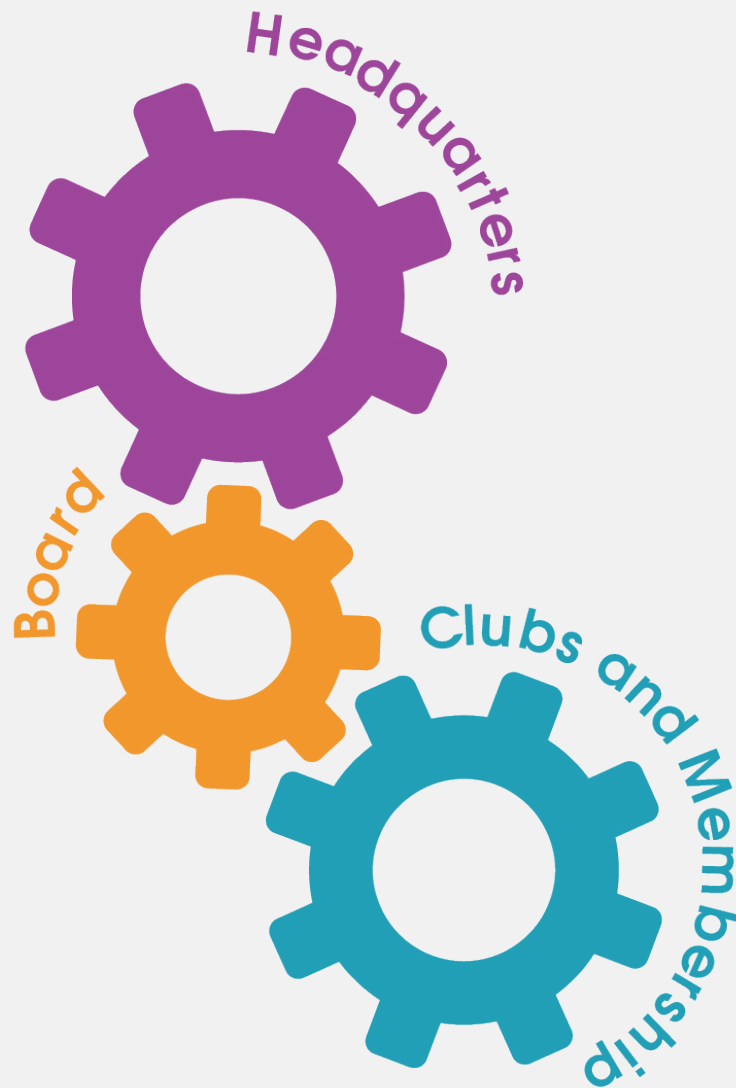




friendship force  
INTERNATIONAL



2019-2021

# PLANO ESTRATÉGICO

FRIENDSHIP FORCE  
INTERNACIONAL

# CONTEÚDOS

Introdução ao plano estratégico .....	4-5
O Conselho Administrativo Internacional ( <i>Board of Directors</i> ) .....	6-7
Sede .....	8-10
Clubes associados e membros .....	11
Desafio do plano estratégico dos clubes .....	12
Perguntas Frequentes .....	12

## Introdução ao Plano Estratégico

A rede global que a Friendship Force é hoje era muito diferente há mais de 40 anos. Em um período antes dos computadores, antes da internet, e antes que as viagens se tornassem tão comuns, a Friendship Force existia para dissipar equívocos sobre culturas, erradicar preconceitos e fomentar um senso de paz e amizade através de experiências onde o entendimento poderia ser compartilhado. Poucos puderam ver a enorme visão que o fundador Wayne Smith e os defensores Jimmy e Rosalynn Carter tinham para esse conceito, mas com o tempo, centenas de membros se tornaram milhares, e os poucos países onde as trocas ocorreram cresceram para mais de 60!

Não diferentemente do mundo no final da década de 1970, onde a compreensão cultural limitada existia em um vácuo de interconectividade, a globalização na era moderna da tecnologia criou novas divisões culturais onde o mal-entendido pode trazer intolerância e até ódio. A missão da Friendship Force de promover a compreensão global através das barreiras que separam as pessoas não poderia ser mais importante hoje.

Este plano estratégico delinea o importante foco da Conselho Administrativo Internacional (Board of Directors), a sede mundial da FFI em Atlanta, Geórgia,

EUA, e os mais de 350 clubes em todo o mundo. Somente quando esses três grupos distintos, mas profundamente conectados, se reúnem colaborativamente, a missão da FFI de melhorar a compreensão cultural pode prosperar. Reconhecer isso é o que levou à organização deste plano estratégico.

**Somente quando esses três grupos distintos, mas profundamente conectados, se reúnem colaborativamente, a missão da FFI de melhorar a compreensão cultural pode prosperar.**

O Conselho Administrativo Internacional (Board of Directors) é amplamente responsável pela governança - isto é, supervisão fiscal - definição de políticas e direção estratégica. A sede é responsável por implementar essas políticas e garantir o sucesso contínuo da missão da FFI por meio da administração e suporte do programa. Os clubes, que abrangem uma rede global de mais de 15.000 membros, fazem da Friendship Force o que é.

Este plano descreve em linhas gerais as iniciativas que estão sendo desenvolvidas por cada um dos três grupos, com metas específicas e medidas de acompanhamento de sucesso no desenvolvimento. Como os muitos planos estratégicos para Friendship Force desenvolvidos antes, este está repleto de metas realistas e esperanças ambiciosas.

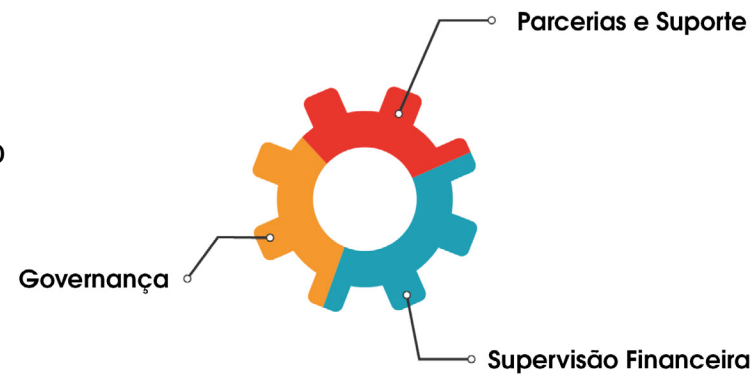
**Como os muitos planos estratégicos para Friendship Force desenvolvidos antes, este está repleto de metas realistas e esperanças ambiciosas.**

Embora este plano estratégico forneça um roteiro sólido para o futuro próximo, claramente mostra-se ausente o plano da FFI para o futuro distante. Em março de 2018, a diretoria e a equipe da FFI começaram a discutir a necessidade de a FFI iniciar o desenvolvimento de um segundo navio, um novo programa arquitetado para levar a missão da FFI a novos patamares, com as gerações depois de nós no comando. À medida que este novo programa for tomando forma, mais será compartilhado publicamente e emendas ao plano existente para acomodar este programa serão feitas.

Ação inspiradora é uma consideração importante neste plano, e é por isso que um novo desafio para clubes foi incorporado. Cada clube é convidado a analisar os critérios para cada um dos segmentos - hospedagem, viagem, recrutamento e conexão local - e assumir um desafio em uma de cada uma das quatro áreas.

Ao longo do ano, a FFI estará se comunicando regularmente sobre o progresso do plano estratégico e também sobre o progresso dos clubes em assumir novos desafios para seu crescimento e para convidar outras pessoas a participarem da missão da FFI.

## O Conselho Administrativo Internacional (The International Board of Directors)



### 1. Parcerias & Suporte

Uma das principais responsabilidades do Conselho Administrativo Internacional é ajudar a organização a acessar indivíduos, empresas, redes e fundações que possam ajudar a apoiar o desenvolvimento contínuo dos programas da Friendship Force International. Os membros do conselho também devem ter a capacidade de representar publicamente a organização falando nos eventos da Friendship Force ou com a mídia, ajudando a aumentar a conscientização sobre a missão.

#### 1. Formar Conselho Consultivo Internacional (IAC)

Elevar o perfil da Friendship Force, associando-se a defensores da paz e da diplomacia cidadã bem conceituados.

#### 2. Inspirar doações de associados e parceiros externos

Inspirar uma cultura de doação, liderando a organização em doações anuais e em eventos especiais de angariação de fundos.

#### 3. Arrecadar doações para apoiar crescimento no futuro

Um objetivo de longo prazo do conselho deve ser trabalhar em prol de maiores contribuições que assegurariam o futuro da organização.

### 2. Supervisão Financeira

Observar as finanças da organização significa mais do que apenas revisar relatórios; também significa definir políticas para garantir que as metas financeiras da organização sejam atingidas e que a organização permaneça em conformidade com as regras e regulamentações mais recentes.

#### 1. Relatórios Regulamentares

O Conselho Administrativo tem a responsabilidade de revisar os relatórios de status que garantem que a FFI continue atendendo ou excedendo os padrões normativos de relatórios que promovem transparência e confiança.

#### 2. Monitorar as receitas e despesas para garantir a sustentabilidade da missão

O Conselho Administrativo tem uma responsabilidade especial de entender a saúde financeira das principais partes da organização e desafiar os planos e políticas existentes, conforme necessário.

### 3. Melhorar as estruturas de filiação e taxa de programa

À medida que a organização continua a evoluir de maneira programática e o cenário econômico global muda para enfrentar novos desafios, é imperativo que o conselho garanta um cronograma de taxas consistente, previsível e defensável.

### 4. Garantir que os investimentos feitos pela FFI se conectem com o plano estratégico e apoiem nossa missão

Cada dólar investido pelos nossos membros através de anuidade e participação nas Journeys deve ser usado para o avanço da missão da organização conforme roteirizado em todo o plano estratégico.

### 3. Governança

Os regulamentos federais exigem que todas as organizações sem fins lucrativos designadas nos Estados Unidos tenham uma diretoria em vigor para supervisionar a organização. A governança, no entanto, vai além de cumprimento. Para a missão, governança significa avaliação justa e equitativa das políticas que fazem a Friendship Force funcionar e garantir que, como organização, a FFI possa aderir aos mais altos padrões éticos possíveis.

#### 1. Assegurar que o Conselho Administrativo represente a diversidade de constituintes tanto entre membros atuais como através de membros em potencial

É importante que a composição do Conselho seja diversificada e reflita o eleitorado que a FFI procura alcançar. Essa diversidade vai além da busca de habilidades relacionadas a áreas cruciais, como finanças, operações e marketing, mas também nas regiões, culturas e pessoas onde a FFI opera.

#### 2. Melhorar estatutos e políticas conforme necessário

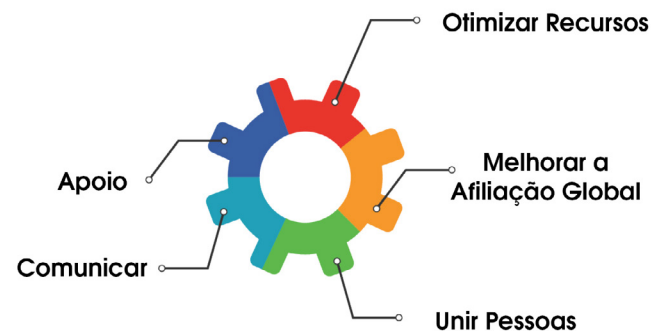
Analisar consistentemente as políticas existentes para garantir a eficiência no desenvolvimento e administração de programas.

#### 3. Avaliação da Friendship Force International

Avaliar o Conselho, o CEO e os clubes - a eficiência e a eficácia do desempenho geral.

### 1. Otimizar Recursos

Continuar a melhorar as ferramentas necessárias para o desenvolvimento do clube e o apoio aos membros. *Os recursos que compõem a sede incluem funcionários, alocação de financiamento, utilização de parcerias, tecnologia e muito mais. Uma das principais responsabilidades da matriz é alocar esses recursos limitados da forma mais eficaz e eficiente possível para apoiar a missão.*



#### 1. Fornecer materiais de recrutamento aos clubes em vários idiomas

O apoio aos clubes em seus esforços de recrutamento de membros é uma função essencial da sede da FFI, começando com materiais básicos de marketing que comunicam nossa missão em vários idiomas.

#### 2. Equipar os clubes com treinamentos e ferramentas para promover a nossa missão

Os clubes refinam os melhores métodos de hospedagem, viagens, recrutamento e apoio mútuo por mais de 40 anos. O staff tem a responsabilidade de disponibilizar essas melhores práticas para todos os clubes e em vários idiomas sempre que possível.

#### 3. Criar acesso on-line globalmente seguro aos recursos e informações dos membros

A tecnologia moderna dá aos clubes da FFI a capacidade de completar muitas tarefas associadas a Journeys com facilidade e eficiência, desde formulários para se candidatar a Journeys até o compartilhamento de informações entre os clubes de forma segura.

#### 4. Formar uma rede bancária internacional para melhorar/facilitar a experiência dos membros

A FFI ajuda a realizar transações financeiras em apoio à nossa missão entre membros de 63 países. Com os avanços nos serviços bancários modernos, existem oportunidades para ajudar os membros a efetuar transações com mais facilidade e com menor risco de exposição às flutuações cambiais.

### 2. Melhorar a afiliação global

Os participantes da Friendship Force são mais que membros. Para muitos, outros membros são amigos e alguns até são considerados familiares. Reunir os membros virtualmente, encontrar maneiras de engajar novos membros e garantir consistência nos princípios da Friendship Force ajudam a garantir que a FFI permaneça forte.

#### 1. Usar a tecnologia para conectar a comunidade global da Friendship Force

Adotar tecnologia que mantenha as práticas de negócios atualizadas para que nosso modelo de negócios permaneça relevante. Os membros sabem que fazem parte de um movimento internacional com indivíduos com ideias afins, mas a tecnologia pode fornecer aos membros a capacidade de se conectar a comunidade regularmente de forma segura.

### 2. Padronizar o processo de orientação para como a Friendship Force promove o entendimento global

A fim de conectar os membros novos e existentes aos valores e princípios da FFI, desenvolver um programa de orientação multilíngue para a educação sobre nossa missão, visão e valores. O estabelecimento de uma orientação básica que possa ser compartilhada globalmente ajuda a garantir a consistência em nossas mensagens e um local para os clubes começarem a construir seu quadro associativo.

### 3. Criar caminhos para indivíduos, casais e famílias para experimentar a Friendship Force

Independentemente da idade ou localização, a FFI quer convidar todas as pessoas a experimentar o poder da paz através da amizade e fazer parte do nosso movimento. Usando a tecnologia para oferecer oportunidades especiais de viagens e marketing personalizado, a FFI espera envolver um público amplo em nossa missão.

### 3. Unir pessoas

Uma vez que as pessoas estiverem engajadas, FFI deve reuni-las para experimentar o poder da força da amizade.

#### 1. Fortalecer clubes

Fortalecer os clubes, compartilhando efetivamente as melhores práticas da FFI em todo o mundo. É preciso uma equipe para hospedar e viajar, e é preciso uma equipe para manter a força dos clubes locais.

#### 2. Fundar novos clubes

Continuar a construir a rede de clubes da FFI em todo o mundo é incrivelmente importante para a saúde futura do movimento e do impacto de nossa missão. Estabelecer uma estratégia e planejar a construção de clubes da solicitação de abertura de clube até a primeira Journey é crucial.

#### 3. Promover novas experiências no processo de formar amigos através de interesses em comum e parcerias especiais

As pessoas se reúnem por muitas razões. Com a FFI, é sempre com a intenção de fazer novas amizades, mas muitas vezes também é em torno de interesses em comum - seja em especial criar artes ou ofícios, atender a uma necessidade humanitária, compartilhar interesses profissionais, aprender um idioma ou participando de uma atividade especial.

#### 4. Desenvolver programas para famílias e jovens

Dar aos jovens a oportunidade de experimentar o poder da FFI não apenas abre a porta para que os membros existentes convidem jovens para a missão, mas também plante a semente da FFI em seus corações e mentes para o futuro.

#### 5. Melhorar o processo de *matching*

Fortalecer o processo de desenvolvimento de Journeys para garantir que os clubes e sócios tenham a oportunidade de ter a melhor experiência possível.

#### 6. Continuar a construir o modelo de Representante de Campo (*Field Rep*) em toda a rede FFI

Os *Field Reps* são líderes experientes da Friendship Force que dedicam muito tempo e energia para garantir que os clubes tenham todos os recursos, treinamento e comunicação necessários para serem fortes e inovadores, e também oferecer apoio para que Journeys sejam bem-sucedidas. Os *Field Reps* moram nas regiões que representam e ajudam a garantir que a comunicação e a colaboração entre os clubes fluam bem e que as novas ferramentas e recursos fornecidos pela nossa sede estejam prontamente disponíveis para a liderança e membros dos clubes.

## 4. Comunicar

Um dos maiores desafios e a responsabilidade mais importante da FFI é informar nossa comunidade global multilíngue sobre os acontecimentos da FFI seu papel.

### 1. Desenvolver novos canais de comunicação para alcançar nossos clubes e membros

Adotar tecnologias e metodologias que garantam o alcance mais amplo de comunicação para nossos membros com informações críticas sobre o desenvolvimento do clube, Journeys e notícias da nossa sede.

### 2. Melhorar habilidades e proficiência nas relações com a mídia do clube

Chamar atenção para o importante trabalho da diplomacia cidadã em ação requer saber com quem falar e como transmitir a mensagem de nossa missão à mídia. O treinamento de clubes em relações públicas e mídias sociais amplia os esforços da sede da FFI em aumentar a conscientização global em relação ao nosso trabalho, que é promover o entendimento global entre as pessoas.

### 3. Educador o público sobre o trabalho da FFI e nossa missão de diplomacia cidadã

Promover a FFI através da produção e publicação de pelo menos quatro peças únicas por ano em mercados estratégicos e meios de comunicação.

### 4. Expandir ferramentas online para melhorar a comunicação entre membros, bem como sua comunicação com a sede

Criar uma ferramenta de compartilhamento de perfil de membro on-line e segura que fortaleça as conexões antes e depois das experiências em Journeys.

## 5. Apoio

Endossos de líderes públicos, celebridades e pessoas de influência dão à FFI a credibilidade para abrir novas portas para recursos e apoio. O suporte, seja financeiro ou programático, fortalecerá a capacidade da organização de causar impacto nos próximos anos.

### 1. Identificar e construir relacionamentos with organizações que podem ajudar a cumprir nossa missão

Construir ou se juntar a grupo com a mesma mentalidade para colaborar e ampliar nossa missão. A comunidade sem fins lucrativos tem muitas organizações que trabalham em prol da mesma missão que a FFI e / ou abordam questões que podem ser facilmente coordenadas com nossos programas.

### 2. Alocar doações anuais para avançar com grandes projetos

Dar aos membros a oportunidade de contribuir com projetos e iniciativas que fortaleçam os programas centrais da FFI, ajudando a apoiar o desenvolvimento de novos clubes, desenvolvendo Journeys e oferecendo apoio financeiro para clubes e membros necessitados.

### 3. Fornecer informações financeiras exemplares aos membros e doadores

O relatório anual incluirá todas as informações sobre a atual situação financeira da FFI, para que os membros e doadores em potencial tenham certeza de que suas doações estão sendo usadas adequadamente. A FFI também está comprometida em fornecer informações adicionais, conforme necessário, para mostrar onde e como os fundos estão sendo usados em toda a organização.

### 4. Identificar formas externas para recursos financeiros

Buscar subsídios e apoio financeiro para melhorar os programas existentes e custear um projeto piloto.

## Clubes Associados e Membros

### 1. Anfitrião

• Adicionar um tipo de Journey diferente ao calendário de hospedagem do seu clube para o ano. Além da sua Journey regular de clube para clube, ofereça um stopover ou Journey doméstica, ou uma Journey global com seu clube.

• Convidar organizações locais para participar de experiências de hospedagem.

• Criar depoimentos em vídeo para hospedagem a serem usados pela FFI e pelos clubes.

• Incentivar day-hosting (anfitriões que não podem oferecer hospedagem, mas podem passar o dia com os embaixadores), o jantar e a hospedagem em casa por membros novos ou em potencial. Isso pode ser feito em parceria com outras organizações locais como forma de promover a participação da comunidade.

### 2. Viagem

• Participação de 60% dos membros em Journeys de saída. Além da sua Journey regular internacional clube-para-clube, esforçar-se para obter 100% de participação de todos os sócios do clube, encorajando-os a participar de uma Journey Global, Doméstica ou ingressando em outras Journey clube-para-clube.

• A estrada menos percorrida. Comprometer a totalidade ou parte do seu clube a visitar um lugar onde nunca estiveram antes, ou nunca consideraram ir. Isso pode ser visitar um clube ou organizar uma Journey para explorar o potencial da FF em uma nova parte do mundo.

• Fazer a diferença nos lugares que você visita. Organizar o seu clube para participar de um projeto de serviço nas comunidades que você visita através da Friendship Force.

• Preencher a Journey de saída do seu clube com 10 a 20% de sócios em potencial da área local.

### 3. Recrutar Novos Membros

• Desenvolver um plano anual para o recrutamento de sócios do clube.

• Implementar um processo para orientar novos membros para a missão, visão e valores da FFI.

• Participar de eventos e reuniões de organizações locais sem fins lucrativos para recrutar e se conectar

• Experimentar qualquer uma das várias ideias apresentadas por outros clubes relacionadas ao recrutamento, como o documento 100 Maneiras de Recrutar Novos Membros apresentado por clubes da Nova Zelândia encontrado na página de Recursos para Membros encontrado no nosso site.

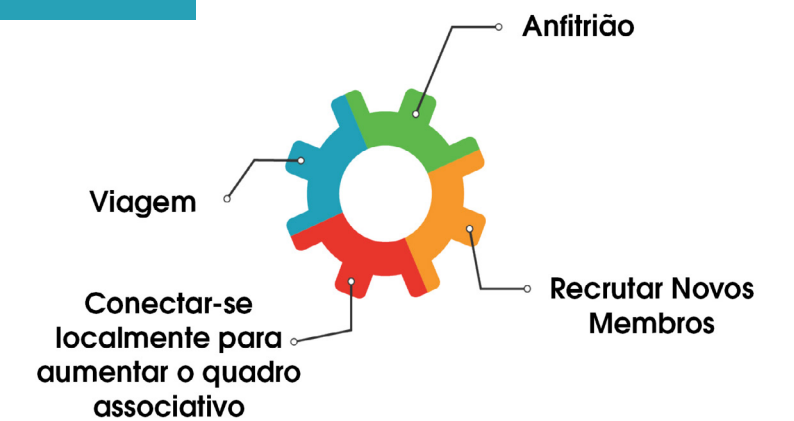
### 4. Conectar-se localmente para aumentar o quadro associativo

• Organizar sessões de informação sobre Friendship Force com organizações locais - grupos de recém-chegados, organizações para jovens adultos, professores de línguas estrangeiras, etc.

• Desenvolver um calendário para eventos sociais para unir seu clube.

• Convidar a mídia local para fazer uma reportagem sobre o trabalho do seu clube FF.

• Estabelecer um plano anual de publicidade e marketing (com a ajuda da sede da FFI, se necessário).



2019-2021

# PLANO ESTRATÉGICO

D E S A F I O !

Um plano é eficaz quando o colocamos em ação! Áreas importantes de foco: fortalecimento de clubes, preencher vagas das Journeys, atrair membros e promover a missão de paz através da amizade localmente.

Para participar, discuta essas opções com o seu clube e decida em quais ações você quer trabalhar. Defina uma meta concluir a ação e, em seguida, diga-nos como foi!

Ao longo da duração desse plano estratégico, a FFI procurará seus exemplos de sucesso para celebrar as conquistas do seu clube com outros clubes do mundo todo..

**Divirta-se!**

## FAQ

### ***E se precisarmos de ajuda? Onde podemos encontrá-la?***

Os links e informações relacionados estão incorporados nos [Recursos do Membro \(Member Resources\)](#). Lá é um ótimo lugar para começar. Além disso, você pode entrar em contato com seu Representante de Campo (*Field Rep*) local e com sua Gerente de Suporte Regional (RSM) da sede da FF.

### ***Podemos desenvolver nossa própria atividade acionável relacionada a uma das áreas descritas?***

Com certeza! Muitos clubes têm ideias nas quais estão trabalhando e que estão prontos para implementar ou explorar. Diga-nos apenas o que acontece quando enviar os seus resultados. Gostaríamos de compartilhar isso com outras pessoas.

### ***Como os clubes apresentarão relatórios sobre suas realizações?***

Os relatórios podem ser enviados a sua Gerente de Suporte Regional (RSM) ou ao preencher o formulário on-line encontrado em Recursos de Membros criados especificamente para enviar seu progresso.



friendship force  
INTERNATIONAL